

MÉDIATHÈQUE ET ÉCOLE DES ARTS

L'Île-Saint-Denis

Sur la place centrale de L'Île-Saint-Denis, un bâtiment réunit la médiathèque de la communauté d'agglomération de Plaine Commune et l'école des arts destinée à l'enseignement de la musique, de la danse et des arts plastiques. Bien que distinctes du point de vue fonctionnel, les deux entités sont unifiées sous un même volume.

La ville de L'Île-Saint-Denis s'insère dans une perspective de développement urbain dans laquelle l'art et la culture ont toute leur place. Les dynamiques artistiques et culturelles impulsées sont structurées autour d'un pôle culturel : la médiathèque communautaire et l'école municipale des arts en sont les équipements phares.

Bâti à l'emplacement de l'usine de fabrication des laboratoires pharmaceutiques Fumouze, l'édifice donne l'image d'un empilement en quinconce de boîtes en mélèze brut soigneusement calepinées à des cassettes métalliques laquées couleur de l'acier corten. À l'origine, le bardage à clins était largement ajouré mais, compte tenu des fréquentations incertaines de la place, la mairie a souhaité un revêtement plus résistant. Les architectes ont donc travaillé avec l'entreprise pour revoir le dessin, qui conserve un ajouré... plein, offrant une haute résistance aux dégradations (arrachement, tags...).

Autre point intéressant du projet : le fonctionnement d'un lieu culturel dans une zone sensible. Le maître d'ouvrage avait signifié sa volonté que l'édifice démystifie la notion de bibliothèque. Voilà pourquoi l'équipement est doté de très larges ouvertures qui, telles des vitrines attractives, donnent à lire la vie intérieure... moins austère que les réticents pourraient le croire : animations autour de jeux vidéo, films, expositions de peinture. Si ce parti architectural a permis au projet d'emporter le concours, la réalité quotidienne lui donne raison. En relation directe avec l'espace public et le projet urbain de la place, l'équipement est devenu un véritable lieu de vie.

Au rez-de-chaussée, la médiathèque Elsa-Triolet utilise ainsi tout le volume disponible pour former un espace ouvert, clair, traversant, modulable et transformable. Au premier étage, se trouvent l'accueil et l'administration de l'école des arts Frieda-Kahlo ainsi que la salle d'animation que les deux



LIEU L'Île-Saint-Denis (Seine-Saint-Denis)

MAÎTRISE D'OUVRAGE Communauté d'agglomération Plaine Commune

ARCHITECTES DDA Architectes / David Devaux, Paris

PROGRAMME équipement culturel

SURFACE 1 300 m²

LIVRAISON janvier 2014

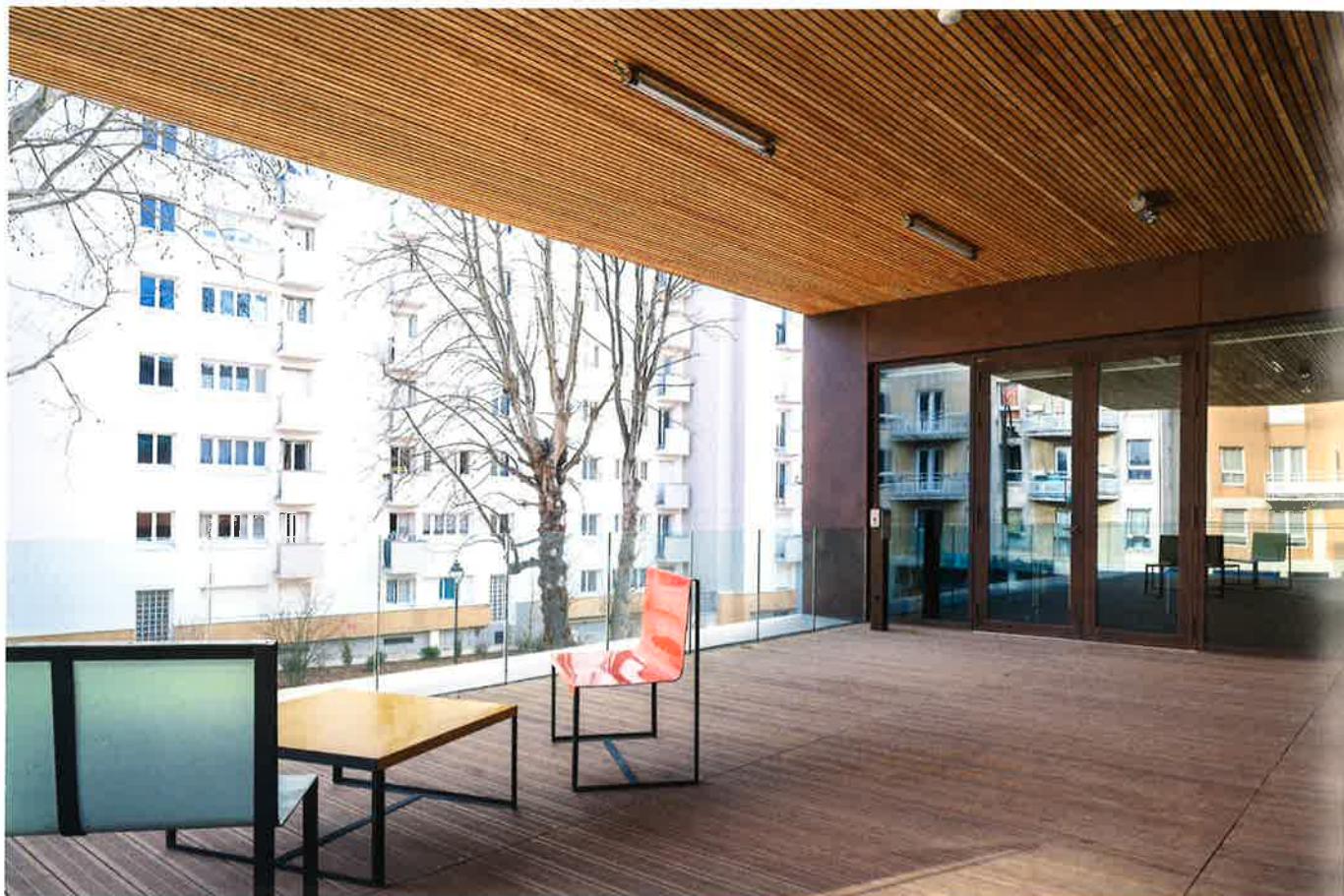
COÛT 3 280 000 € HT

équipements se partagent. Au second se situent les salles d'enseignement de l'école des arts. La séparation entre les deux équipements se fait au premier étage par le vide qui génère un prolongement extérieur protégé.

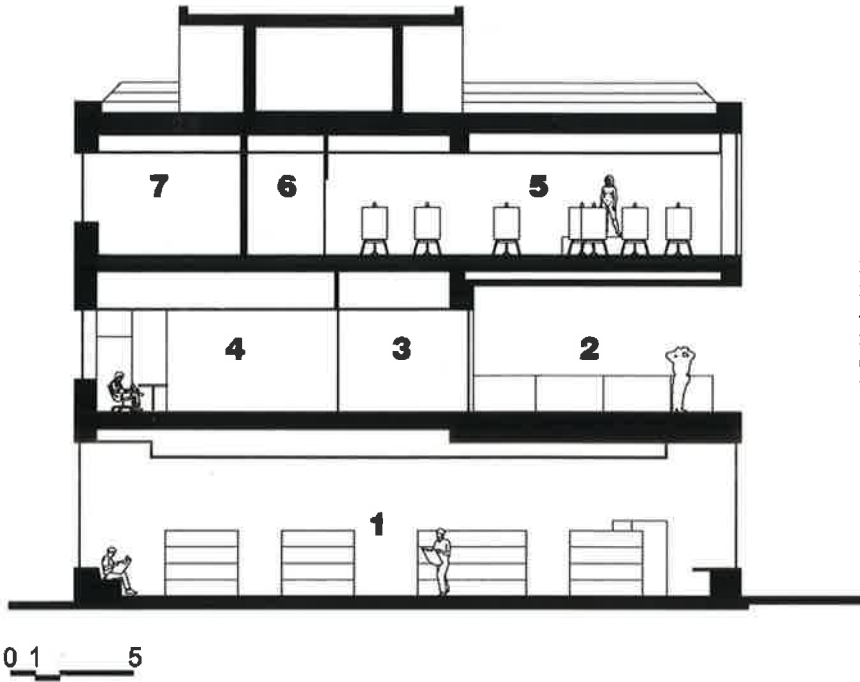




Le bâtiment se présente comme un empilement de boîtes en mélèze calepinées à des cassettes métalliques.

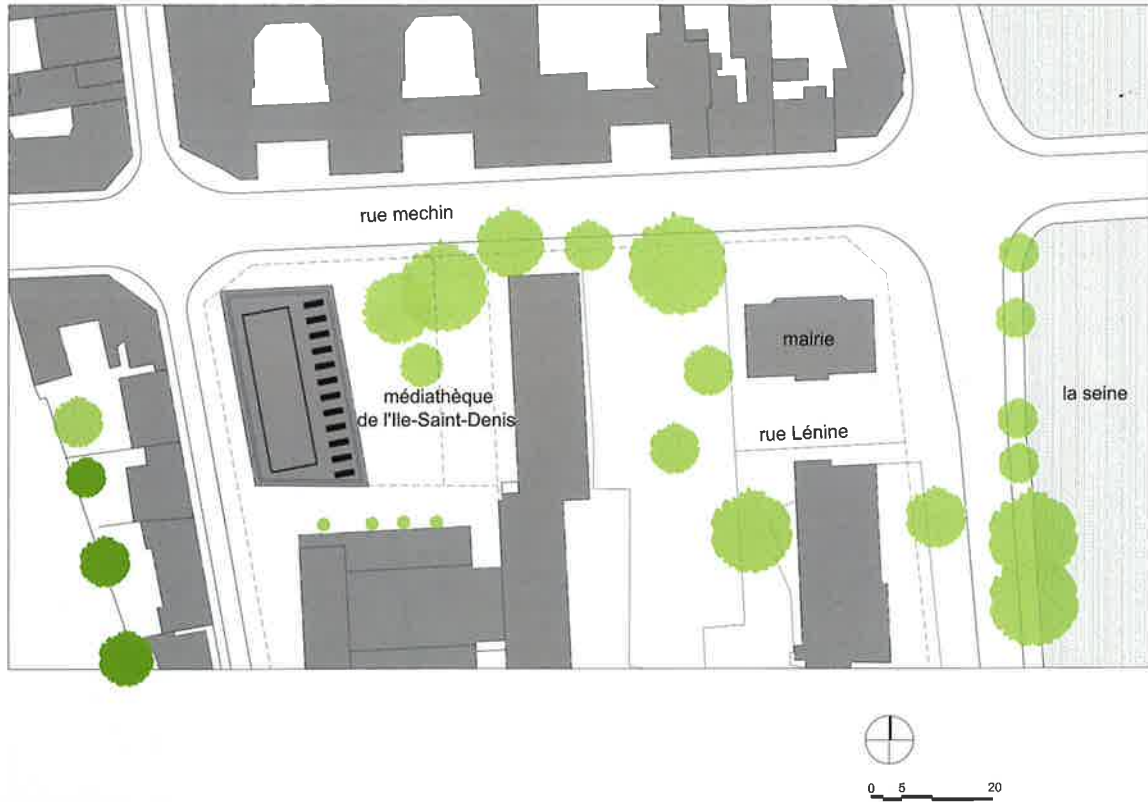


Le bâtiment est entièrement ouvert sur l'espace public.

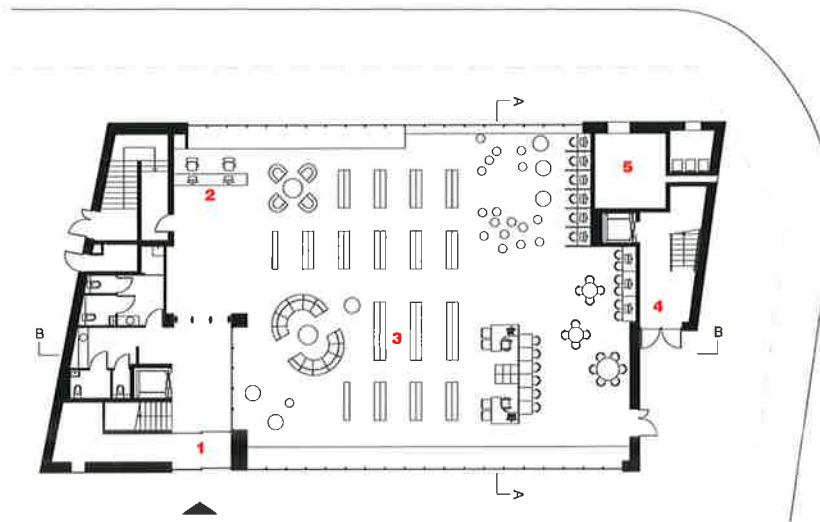


1. salle de lecture de la médiathèque
2. terrasse
3. hall d'accueil de l'école d'arts
4. bureaux de l'administration de l'école des arts
5. salle de dessin
6. hall de distribution de l'école des arts
7. instruments.

Coupe.



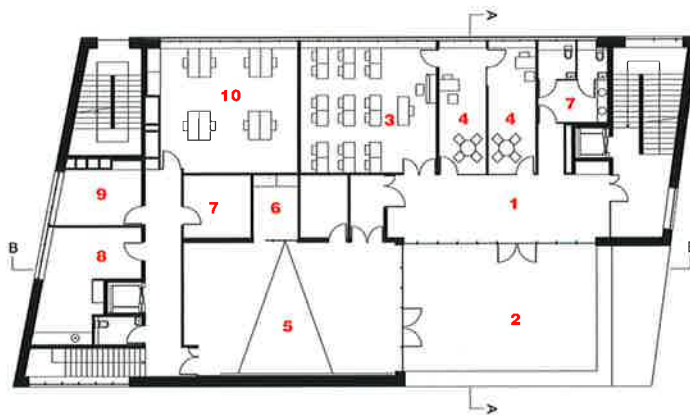
Plan de masse.



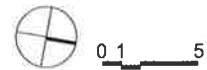
1. hall d'accueil de la médiathèque
2. banque d'accueil de la médiathèque
3. salle de lecture
4. hall d'accueil de l'école des arts
5. transformateur ERDF



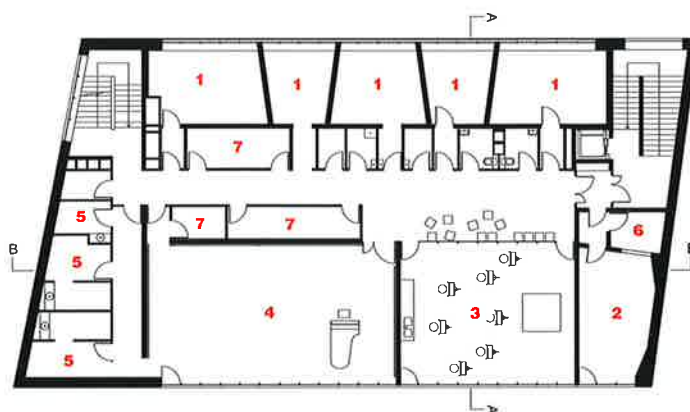
Plan du rez-de-chaussée.



1. hall d'accueil de l'école des arts
2. terrasse
3. salle de formation musicale
4. bureaux de l'administration de l'école des arts
5. salle d'animation
6. régie
7. réserve
8. salle de détente du personnel de la médiathèque
9. bureau de la direction
10. bureau commun de la médiathèque



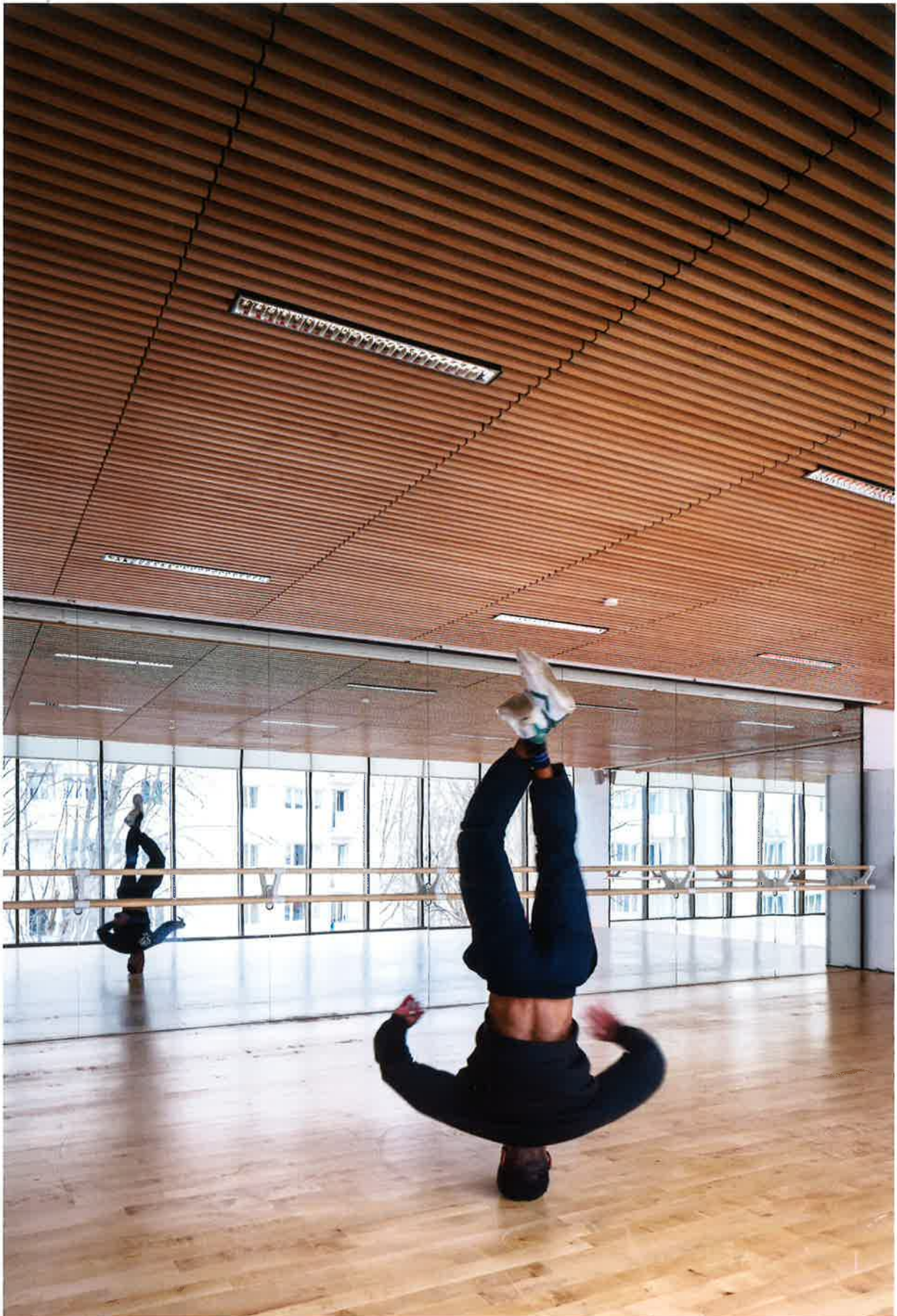
Plan R+1.



1. instruments
2. studio
3. salle de dessin
4. salle de danse
5. vestiaires
6. régie
7. stockage



Plan R + 2.



Le studio de danse et sa grande baie vitrée.